

**AGENCIJA REPUBLIKE SLOVENIJE
ZA JAVNOPRAVNE EVIDENCE IN STORITVE
IZPOSTAVA NOVO MESTO**

INFORMACIJA

**O POSLOVANJU GOSPODARSKIH DRUŽB,
SAMOSTOJNIH PODJETNIKOV IN ZADRUG
V JUGOVZHODNI SLOVENIJI
V LETU 2009**



Številka: 9630-6/2010-1
Datum: 20. 5. 2010

1. UVOD

V tej informaciji obravnavamo poslovanje gospodarskih družb (v nadaljevanju: družbe), samostojnih podjetnikov posameznikov (v nadaljevanju: podjetniki) in zadrug s sedežem na območju dvajsetih občin, vključenih v **statistično regijo Jugovzhodna Slovenija** (v nadaljevanju: regija) v letu 2009.

Informacija je namenjena najširši javnosti, zato pomembnejše podatke prikazujemo tudi po območjih, ki so ožja od regije in širša kot občina in sicer: Dolenjska (občine Novo mesto, Trebnje, Šentjernej, Škocjan, Žužemberk, Dolenjske Toplice, Mirna Peč, Mokronog-Trebelno, Straža, Šentrupert in Šmarješke Toplice), Bela krajina (občine Črnomelj, Metlika in Semič) in kočevsko-ribniško območje (občine Kočevje, Ribnica, Loški Potok, Osilnica, Kostel in Sodražica).

Podlaga za prikazane podatke v tej informaciji so v pretežni meri podatki iz letnih poročil za leto 2009, predloženih Agenciji Republike Slovenije za javnopravne evidence in storitve (v nadaljevanju: AJPES) do 31. marca 2010.

Poslovni subjekti, ki jih obravnavamo v tej informaciji, na trgu samostojno opravljajo pridobitne dejavnosti kot svoje pretežne dejavnosti. V informaciji niso zajeti podatki edine zavarovalnice s sedežem v regiji (zavarovalnice ne predlagajo podatkov iz letnih poročil za statistične namene), kakor tudi ne podatki družb in samostojnih podjetnikov, ki so v stečajnem ali likvidacijskem postopku. Podjetniki, ki so v skladu s predpisi, ki urejajo davek od dohodkov iz dejavnosti, obdavčeni na podlagi ugotovljenega dobička z upoštevanjem normiranih odhodkov, AJPES niso dolžni predlagati letnih poročil zaradi javne objave niti zaradi statistike, zato tudi njihovi podatki niso vključeni v to informacijo.

Podatki iz računovodskih izkazov, ki smo jih uporabili v tej informaciji, so nerevidirani.

AJPES vsa prejeta letna poročila družb, podjetnikov in zadrug javno objavi na svoji spletni strani pod naslovom <http://www.ajpes.si/JOLP/>. Dostop do javno objavljenih letnih poročil je brezplačen.

Cene življenjskih potrebščin so se v letu 2009 povečale za 0,9 %, kar je najmanj v zadnjih petih letih (v letu 2008, ko je bila njihova rast 5,7 %). **Cene industrijskih izdelkov pri proizvajalcih** so se prvič v petih letih znižale, in sicer za 0,4 %, (v letu 2008 je bila njihova rast 5,6 %).

Obseg industrijske proizvodnje se je v letu 2009 občutno zmanjšal, in sicer za 16,9 %, medtem ko se je v letu 2008 zmanjšal za 1,5 %.

Povprečna temeljna obrestna mera v letu 2009 je bila v zadnjih petih letih najnižja, 1,12 %, v letu 2008 je bila 6,18 %.

V letu 2009 je bila vrednost **izvoza** v Sloveniji 16.054 milijonov evrov, vrednost **uvoza** pa 17.067 milijonov evrov. Izvoz je bil v primerjavi z letom 2008 manjši za 19 %, uvoz pa za 26 %. **Pokritost uvoza z izvozom** je bila v letu 2009 najvišja v zadnjih petih letih, znašala je 94,1 %, v letu 2008 pa le 86,2 %.

2. POSLOVNI IZID IN FINANČNI POLOŽAJ DRUŽB

2.1. RAZVRSTITEV DRUŽB

2.1.1. Razvrstitev družb po velikosti

Po veljavnih predpisih bi morale AJPES predložiti podatke iz letnega poročila za leto 2009 2.284 družb, ki imajo sedež v regiji, poročalo pa jih je 2.202 oziroma 96,4 %. Podatke iz letnih poročil so predložile vse velike in srednje družbe. V letu 2009 je bil nad 15 družbami Jugovzhodne Slovenije začel stečajni postopek, nad 3 družbama pa likvidacijski postopek.

PREGLEDNICA 1: Razvrstitev družb po velikosti¹

Velikost	Gospodarske družbe		Zaposleni		Čisti prihodki od prodaje		Sredstva na dan 31. 12. 2009	
	število	delež v %	število	delež v %	znesek v mio EUR	delež v %	znesek v mio EUR	delež v %
Mikro	2.005	91,1	6.227	20,8	524,5	11,5	632,4	14,1
Majhna	117	5,3	4.296	14,3	350,6	7,7	435,5	9,7
Srednja	41	1,9	4.107	13,7	472,0	10,4	501,1	11,2
Velika	39	1,8	15.346	51,2	3.194,8	70,3	2.916,8	65,0
SKUPAJ	2.202	100,0	29.976	100,0	4.541,9	100,0	4.485,7	100,0

Največ družb, 2.005 ali 91,1 % vseh, sodi med mikro družbe. Mikro družbe so v letu 2009 zaposlovale petino vseh delavcev in so s 14,1 % vseh sredstev ustvarile dobro desetino vseh čistih prihodkov od prodaje.

Velika podjetja, ki jih je v regiji 39, podobno kot v preteklih letih v največji meri krojijo zbirne rezultate vseh družb v regiji. V velikih družbah je bilo zaposlenih več kot polovica vseh delavcev, dosegle pa so 70,3 % vseh čistih prihodkov od prodaje in ob koncu leta 2009 imele 65,0 % sredstev vseh družb. Največ velikih družb ima sedež na Dolenjskem (25, od tega 14 v občini Novo mesto), na kočevsko-ribniškem območju 8 in v Beli krajini 6.

41 srednjih družb je zaposlovalo 13,7 % vseh delavcev, doseglo desetino vseh čistih prihodkov od prodaje in 11,2 % sredstev vseh družb. Tudi največ srednjih družb, 28, ima sedež na Dolenjskem, na kočevsko-ribniškem območju ima sedež 7 srednjih družb, v Beli krajini pa ima sedež 6 družb srednje velikosti.

Najmanj čistih prihodkov od prodaje so izkazale majhne družbe.

¹ Velikost družbe je po Zakonu o gospodarskih družbah opredeljena s tremi merili (povprečno število zaposlenih, čisti prihodki iz prodaje, vrednost aktive), pri čemer mora družba izpolnjevati vrednosti dveh od treh meril, in sicer na podlagi podatkov dveh zaporednih poslovnih let.

V regiji je v primerjavi s Slovenijo gospodarska pobuda močnejše skoncentrirana v velikih družbah, obratno pa je na ravni Slovenije prispevek mikro in majhnih družb k skupnim čistim prihodkom od prodaje precej večji kot v regiji. V Sloveniji so velike družbe ustvarile 54,3 % vseh čistih prihodkov od prodaje (41,2 % zaposlenih), srednje 14,9 % čistih prihodkov od prodaje (16,0 % zaposlenih), majhne družbe 13,6 % čistih prihodkov od prodaje (15,7 % zaposlenih) in mikro družbe 17,3 % čistih prihodkov od prodaje (27,1 % zaposlenih).

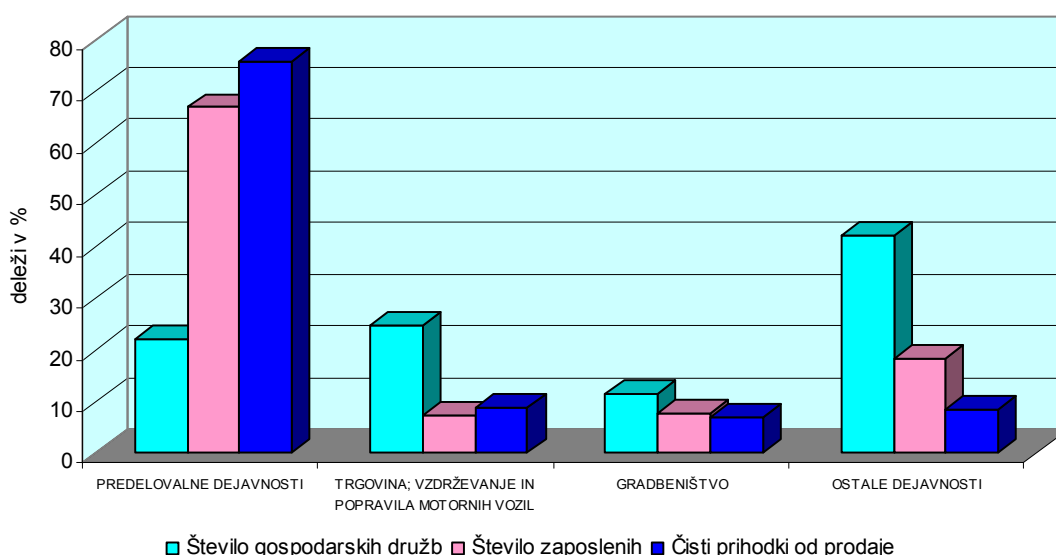
2.1.2. Razvrstitev družb po dejavnostih

Temeljni podatki družb glede na glavno dejavnost², ki jo družbe opravljajo, so:

PREGLEDNICA 2: Razvrstitev družb po standardni klasifikaciji dejavnosti

Področja dejavnosti	Gospodarske družbe		Zaposleni		Čisti prihodki od prodaje		Sredstva na dan 31. 12. 2009	
	število	delež	število	delež	znesek	delež	znesek	delež
		v %		v %	v mio EUR		v mio EUR	
PREDELOVALNE DEJAVNOSTI	482	21,9	20.034	66,8	3.439,2	75,7	3.041,0	67,8
TRGOVINA; VZDRŽEVANJE IN POPRAVILA MOTORNIH VOZIL	542	24,6	2.222	7,4	401,0	8,8	321,4	7,2
GRADBENIŠTVO	251	11,4	2.266	7,6	319,6	7,0	414,7	9,2
OSTALE DEJAVNOSTI ³	927	42,1	5.454	18,2	382,1	8,4	708,6	15,8
SKUPAJ	2.202	100,0	29.976	100,0	4.541,9	100,0	4.485,7	100,0

RAZVRSTITEV DRUŽB PO DEJAVNOSTI



² po Uredbi o standardni klasifikaciji dejavnosti (Uradni list RS, št. 69/2007 in 17/2008), ki je začela veljati s 1. 1. 2008

³ Ostale dejavnosti – delež čistih prihodkov od prodaje, števila zaposlenih in bilančne vsote ne presega 5 %.

Tako kot že več zaporednih let, je bilo tudi v letu 2009 najpomembnejše področje po čistih prihodkih od prodaje, številu zaposlenih in velikosti premoženja področje predelovalnih dejavnosti. 482 družb tega področja je zaposlovala 66,8 % vseh zaposlenih, ki so s 67,8 % sredstev ustvarile tri četrtine vseh čistih prihodkov od prodaje v regiji.

Upošteva je velikost čistih prihodkov od prodaje, število zaposlenih in velikost premoženja so izkazale več kot 5-odstotni delež še družbe, katerih glavna dejavnost je trgovina, vzdrževanje ter popravila motornih vozil in družbe, ki se ukvarjajo z gradbeništvom.

2.1.3. Razvrstitev družb po občinah in območjih

PREGLEDNICA 3: Razvrstitev družb po občinah in območjih

Občina	Gospodarske družbe		Zaposleni		Čisti prihodki od prodaje		Sredstva na dan 31. 12. 2009	
	število	delež v %	število	delež v %	znesek v mio EUR	delež v %	znesek v mio EUR	delež v %
Dolenjske Toplice	36	1,6	132	0,4	8,4	0,2	9,8	0,2
Mirna Peč	18	0,8	65	0,2	4,0	0,1	4,2	0,1
Mokronog - Trebelno	21	1,0	361	1,2	27,7	0,6	38,5	0,9
Novo mesto	799	36,3	15.698	52,4	3.261,6	71,8	3.013,6	67,2
Straža	53	2,4	759	2,5	46,5	1,0	70,0	1,6
Šentjernej	82	3,7	957	3,2	68,9	1,5	77,2	1,7
Šentrupert	29	1,3	246	0,8	30,0	0,7	33,6	0,7
Škocjan	21	1,0	188	0,6	23,2	0,5	42,4	0,9
Šmarješke Toplice	21	1,0	145	0,5	10,9	0,2	21,5	0,5
Trebnje	226	10,3	2.476	8,3	319,4	7,0	378,5	8,4
Žužemberk	38	1,7	391	1,3	21,3	0,5	26,3	0,6
Črnomelj	239	10,9	2.137	7,1	232,0	5,1	151,0	3,4
Metlika	121	5,5	1.622	5,4	117,4	2,6	190,7	4,3
Semič	46	2,1	790	2,6	57,2	1,3	40,1	0,9
Kočevje	244	11,1	2.161	7,2	167,8	3,7	216,2	4,8
Kostel	12	0,5	34	0,1	5,6	0,1	12,0	0,3
Loški Potok	12	0,5	95	0,3	6,5	0,1	8,9	0,2
Osilnica	3	0,1	42	0,1	1,7	0,0	3,0	0,1
Ribnica	153	6,9	1.574	5,2	120,4	2,7	114,6	2,6
Sodražica	28	1,3	104	0,3	11,3	0,2	33,8	0,8
SKUPAJ JV SLOVENIJA	2.202	100,0	29.976	100,0	4.541,9	100,0	4.485,7	100,0
DOLENJSKA	1.344	61,0	21.418	71,5	3.821,9	84,1	3.715,5	82,8
BELA KRAJINA	406	18,4	4.549	15,2	406,6	9,0	381,7	8,5
KOČEVSKO - RIBNIŠKO OBMOČJE	452	20,5	4.009	13,4	313,4	6,9	388,5	8,7

Razvrstitev družb po območjih pokaže, da je bilo 61 % družb Jugovzhodne Slovenije z Dolenjske. 1.344 družb tega območja je zaposlovalo preko 21 tisoč ali 71,5 % vseh delavcev regije in ustvarilo 84,1 % čistih prihodkov od prodaje regije.

Mnogo šibkejša po gospodarski moči je Bela krajina. V 406 belokranjskih družbah je bilo v povprečju zaposlenih 4,5 tisoč ali 15,2 % vseh delavcev regije, družbe pa so ustvarile 9,0 % vseh čistih prihodkov od prodaje regije.

Znotraj regije je, kot že vrsto let, najšibkejše po gospodarski moči kočevsko-ribniško območje. V 452 družbah tega območja je bilo v povprečju zaposlenih 4 tisoč ali 13,4 % vseh delavcev regije, družbe pa so ustvarile 6,9 % vseh čistih prihodkov od prodaje regije.

Med občinami je v regiji po gospodarski moči najmočnejša Mestna občina Novo mesto, v kateri je 799 družb s 15.698 delavci ustvarilo 71,8 % čistih prihodkov od prodaje regije. Po ustvarjenih čistih prihodkih od prodaje ji sledijo občina Trebnje s 7-odstotnim deležem v regiji, Občina Črnomelj s 5,1-odstotnim deležem v regiji in Občina Kočevje s 3,7-odstotnim deležem v regiji.

2.2. POSLOVNI IZID DRUŽB

2.2.1. Prihodki

Družbe so v letu 2009 ustvarile za 8,2 % manj prihodkov kot v letu poprej, skupno 4,7 milijarde evrov. Podrobnejša razčlenitev je prikazana v preglednici 4.

PREGLEDNICA 4: Struktura prihodkov

Vrsta prihodkov	Znesek v mio EUR, struktura v %				
	ZNESEK I-XII/2009	ZNESEK I-XII/2008	INDEKS I.08=100	Struktura 2009	Struktura 2008
I. POSLOVNI PRIHODKI	4.676,2	5.095,7	91,8	98,7	98,7
Čisti prihodki od prodaje na domačem trgu	1.627,2	1.963,2	82,9	34,3	38,0
Čisti prihodki od prodaje na trgu EU	2.360,4	2.374,2	99,4	49,8	46,0
Čisti prihodki od prodaje na trgu izven EU	554,3	646,1	85,8	11,7	12,5
Usredstveni lastni proizvodi in lastne storitve	11,8	14,8	80,2	0,3	0,3
Drugi poslovni prihodki	147,1	39,5	372,7	3,1	0,8
Sprememba vrednosti zalog proizvodov in nedokončane proizvodnje	-24,7	58,0		-0,5	1,1
II. FINANČNI PRIHODKI	43,4	49,1	88,5	0,9	1,0
Finančni prihodki iz deležev	23,2	21,1	109,8	0,5	0,4
Finančni prihodki iz danih posojil	10,4	11,0	94,6	0,2	0,2
Finančni prihodki iz poslovnih terjatev	9,8	17,0	57,8	0,2	0,3
III. DRUGI PRIHODKI	18,3	15,9	114,9	0,4	0,3
PRIHODKI SKUPAJ (I.+II.+III.)	4.737,9	5.160,7	91,8	100,0	100,0

Struktura vseh prihodkov se v primerjavi s preteklim letom ni spremenila. Večino celotnih prihodkov, 98,7 %, so družbe regije ustvarile z rednim poslovanjem. Finančni in drugi prihodki imajo zanemarljiv delež v skupnih prihodkih, 0,9 % oz. 0,4 %.

Pri poslovnih prihodkih je zaznati povečanje deleža prihodkov od prodaje na trgu Evropske unije za 3,8-odstotne točke in posledično znižanje deleža prihodkov od prodaje na domačem trgu ter trgih izven Evropske unije.

S prodajo na tujem trgu je bilo ustvarjenih 61,5 % vseh prihodkov oz. 2.914,7 milijona evrov, 34,3 % oz. 1.627,2 milijona pa s prodajo na domačem trgu. Večina prihodkov od prodaje na tujem trgu se nanaša na prodajo v države Evropske unije, in sicer 81,0 % oz. 2.360,4 milijona evrov.

Družbe v regiji so v letu 2009 ustvarile na domačem trgu za 17,1 % manj čistih prihodkov od prodaje kot v letu poprej, na trgu Evropske unije za 0,6 % manj in na trgu izven Evropske unije za 14,2 % manj čistih prihodkov od prodaje kot v letu 2008.

Na državnem nivoju je bilo v letu 2009 ustvarjenih bistveno manj prihodkov na tujih trgih, 26,4 %. Družbe regije so k skupno ustvarjenim prihodkom od prodaje na tujem trgu v Sloveniji prispevale 15,4 %.

- Prihodke iz prodaje na tujem trgu je v regiji v letu 2009 ustvarilo 585 družb, dobra četrtina vseh, ki jih obravnavamo v tej informaciji. Samo te družbe (izvoznice) so na tujem trgu ustvarile 69,1 % vseh svojih prihodkov in imele 77,5 % vseh zaposlenih in 83,4 % vseh sredstev regije. Deset družb, največjih izvoznic v regiji, je ustvarilo 86,6 %, največjih dvajset izvoznic pa kar 91,3 % vseh prihodkov, ustvarjenih na tujem trgu.

PREGLEDNICA 5: Skupni prihodki in prihodki, doseženi na tujem trgu, po velikosti družb in po območjih

OPIS	PRIHODKI SKUPAJ		PRIHODKI DOSEŽENI NA TUJEM TRGU		Delež v prihodkih skupaj
	Znesek	Struktura	Znesek	Struktura	
Mikro	554,9	11,7	69,7	2,4	12,6
Majhne	371,6	7,8	70,5	2,4	19,0
Srednje	488,0	10,3	190,2	6,5	39,0
Velike	3.323,3	70,1	2.584,3	88,7	77,8
Skupaj	4.737,9	100,0	2.914,7	100,0	61,5
DOLENJSKA	3.977,9	84,0	2.538,7	87,1	63,8
BELA KRAJINA	417,4	8,8	247,3	8,5	59,3
KOČEVSKO - RIBNIŠKO OBMOČJE	342,6	7,2	128,6	4,4	37,5

Pretežni del, 88,7 %, prihodkov na tujem trgu so ustvarile velike družbe v regiji, delež srednjih družb znaša 6,5 %, deleža majhnih in mikro družb pa znašata vsak po 2,4 %. Velike družbe v regiji so dobre tri četrtine vseh svojih prihodkov ustvarile na tujem trgu. Pri srednjih družbah je ta delež bistveno manjši (39,0 %), še manjši pri majhnih družbah (19,0 %) in najmanjši pri mikro družbah (12,6 %).

Če te podatke primerjamo s podatki za Slovenijo, ugotovimo, da so le velike in srednje družbe regije močneje usmerjene v izvoz od družb države enakega velikostnega razreda. V Sloveniji so velike družbe v letu 2009 dosegle dobro tretjino svojih prihodkov na tujem trgu, srednje 24,3 %, majhne 19,6 % in mikro družbe 13,8 %.

Na ugodne podatke o ustvarjenih prihodkih na tujem trgu družb v regiji imajo največji vpliv družbe s sedežem v Mestni občini Novo mesto, saj so le-te ustvarile 80,0 % prihodkov družb regije na tujem trgu.

2.2.2. Odhodki

V letu 2009 so družbe v regiji obračunale za 7,8 % manj odhodkov kot v letu poprej, skupno 4,5 milijarde evrov. Padec odhodkov je bil nižji od padca prihodkov za 0,4 odstotne točke. Odhodki, razporejeni tako kot prihodki v tri osnovne skupine, so prikazani v naslednji preglednici.

PREGLEDNICA 6: Struktura odhodkov

Vrsta odhodkov	Znesek v mio EUR, struktura v %				
	ZNESEK I-XII/2009	ZNESEK I-XII/2008	INDEKS I.08=100	Struktura 2009	Struktura 2008
I. POSLOVNI ODHODKI	4.377,2	4.731,7	92,5	98,0	97,7
1. STROŠKI BLAGA, MATERIALA IN STORITEV	3.359,6	3.769,4	89,1	75,2	77,8
Nabavna vrednost prodanega blaga in materiala	436,9	577,5	75,6	9,8	11,9
Stroški materiala	2.154,2	2.331,2	92,4	48,2	48,1
Stroški storitev	768,5	860,7	89,3	17,2	17,8
2. STROŠKI DELA	656,8	667,2	98,5	14,7	13,8
Plače	500,5	500,5	100,0	11,2	10,3
Stroški pokojninskih in drugih zavarovanj	86,3	87,4	98,8	1,9	1,8
Drugi stroški dela	70,1	79,3	88,4	1,6	1,6
3. ODPISI VREDNOSTI	272,7	255,7	106,6	6,1	5,3
4. DRUGI POSLOVNI ODHODKI	88,2	39,4	223,8	2,0	0,8
II. FINANČNI ODHODKI	82,0	107,3	76,4	1,8	2,2
Finančni odhodki iz oslabitve in odpisov finančnih naložb	18,5	15,4	120,2	0,4	0,3
Finančni odhodki iz finančnih obveznosti	48,5	66,5	73,0	1,1	1,4
Finančni odhodki iz poslovnih obveznosti	15,1	25,5	59,1	0,3	0,5
III. DRUGI ODHODKI	6,6	6,0	110,8	0,1	0,1
ODHODKI SKUPAJ (I.+II.+III.)	4.465,8	4.845,0	92,2	100,0	100,0

Med odhodki so po obsegu največji **poslovni odhodki**, ugotovljeni so v znesku 4.377,2 milijona evrov. Bili so za 7,5 % manjši kot v letu 2008 in imeli 98-odstotni delež v vseh odhodkih. Pomembne deleže med poslovnimi odhodki imajo:

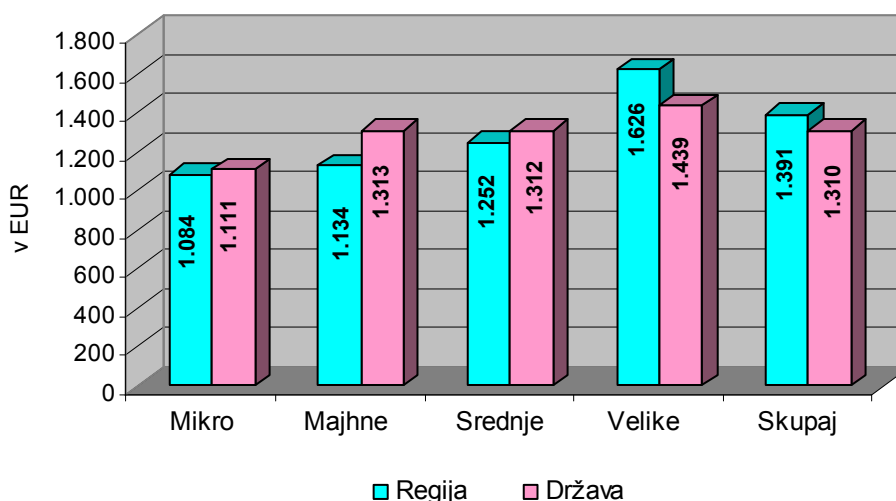
- Stroški blaga, materiala in storitev v znesku 3.359,6 milijona evrov, ki so obsegali 75,2 % vseh odhodkov in se v letu 2009 zmanjšali za 10,9 %. Med njimi so največji stroški materiala, ki so se v primerjavi z letom 2008 zmanjšali za 7,6 %. Stroški storitev ter nabavna vrednost prodanega blaga in materiala so imeli manjše deleže v odhodkih, vendar so se v letu 2009 zmanjšali nadpovprečno, bolj kot skupni odhodki. Nabavna vrednost prodanega blaga in materiala se je zmanjšala za četrtno, stroški storitev pa za dobro desetino.
- Stroški dela so izkazani v znesku 656,8 milijona evrov oz. s 14,7-odstotnim deležem vseh odhodkov. Stroški dela so se v letu 2009 zmanjšali za 1,5 %. Vključujejo stroške plač, stroške za pokojninsko in drugo zavarovanje in druge stroške dela. Za plače so družbe v letu 2009 namenile ravno toliko kot leto poprej, 500,5 milijona evrov. Število zaposlenih se je v družbah, ki jih opazujemo, zmanjšalo za 3,0 %. Gibanje plač prikazujemo v naslednji preglednici.

PREGLEDNICA 7: Povprečne plače po velikosti družb in po občinah

Velikost družb, občina	STROŠKI PLAČ v mio EUR	Št. zaposl. 2009	Povp. pl./zap. v EUR	INDEKS Povp.pl./zap. 09/08
Mikro	81,0	6.227	1.084	102,4
Majhne	58,4	4.296	1.134	99,8
Srednje	61,7	4.107	1.252	101,3
Velike	299,3	15.346	1.626	104,7
Skupaj	500,5	29.976	1.391	103,1
Dolenjske Toplice	1,8	132	1.105	103,4
Mirna Peč	0,9	65	1.119	97,3
Mokronog - Trebelno	4,5	361	1.036	88,0
Novo mesto	310,4	15.698	1.648	104,7
Straža	8,7	759	950	99,1
Šentjernej	12,7	957	1.107	99,4
Šentrupert	3,3	246	1.133	102,0
Škocjan	2,7	188	1.194	100,8
Šmarješke Toplice	2,1	145	1.209	103,9
Trebnje	39,9	2.476	1.344	98,2
Žužemberk	5,1	391	1.086	105,7
Črnomelj	27,3	2.137	1.066	100,3
Metlika	19,5	1.622	1.003	99,6
Semič	9,3	790	976	104,1
Kočevje	27,5	2.161	1.061	97,5
Kostel	0,5	34	1.296	110,3
Loški Potok	1,2	95	1.063	92,3
Osilnica	0,3	42	692	103,8
Ribnica	21,4	1.574	1.133	103,9
Sodražica	1,3	104	1.043	100,1

Povprečna mesečna bruto plača delavca je v regiji v letu 2009 znašala 1.391 evrov in se glede na leto 2008 povečala za 3,1 %. V povprečju so najvišje plače izplačevale družbe v Mestni občini Novo mesto (1.648 evrov mesečno na zaposlenega), najnižje pa družbe v Občini Osilnica (692 evrov mesečno na zaposlenega). V Sloveniji je bila v letu 2009 povprečna mesečna bruto plača na delavca 1.310 evrov. Regijska povprečna mesečna plača je presegala državno poprečje za 6,2 %. Državno povprečje so presegle družbe Mestne občine Novo mesto in Občine Trebnje. Iz spodnjega grafa je razvidno, da so večje povprečne plače od državnega povprečja izplačevale le velike regijske družbe.

**PRIMERJAVA POVPREČNIH PLAČ PO VELIKOSTI
REGIJE Z DRŽAVO**



- Odpisi vrednosti v znesku 272,7 milijona evrov, ki so se povišali za 6,6 %. Pretežni del odpisov vrednosti predstavlja amortizacija opredmetenih osnovnih sredstev in neopredmetenih sredstev, ki je namenjena zagotavljanju enostavne reprodukcije.

Finančni odhodki v znesku 82 milijonov evrov predstavljajo med odhodki 1,8-odstotni delež in so se v letu 2009 zmanjšali za 23,6 %.

Drugi odhodki so bili izkazani v znesku 6,6 milijona evrov in predstavljajo zanemarljiv delež med odhodki.

Družbe Jugovzhodne Slovenije so izkazale za 299 milijona evrov več prihodkov iz poslovanja od odhodkov iz poslovanja, za 38,6 milijona manj prihodkov iz financiranja od odhodkov iz financiranja ter za 11,7 milijona evrov več drugih prihodkov od drugih odhodkov, kar je razvidno iz spodnje preglednice.

PREGLEDNICA 8: Poslovni izid po stopnjah ugotavljanja

Opis	Znesek v mio EUR			
	Prihodki	Odhodki	Razlika	Prih./Odh.
IZ POSLOVANJA	4.676,2	4.377,2	299,0	1,07
IZ FINANCIRANJA	43,4	82,0	-38,6	0,53
DRUGI	18,3	6,6	11,7	2,77
SKUPAJ	4.737,9	4.465,8	272,1	1,06

2.2.3. Dodana vrednost, izguba na substanci in neto dodana vrednost

Dodana vrednost je razlika med vrednostjo proizvodnje (čisti prihodki iz prodaje, korigirani s spremembo zalog proizvodov in nedokončane proizvodnje, povečani za vrednost usredstvenih lastnih proizvodov in za druge poslovne prihodke ter zmanjšani za nabavno vrednost prodanega blaga) in vmesno porabo (stroški materiala in storitev ter drugi poslovni odhodki). V primeru, da vrednost proizvodnje ne zadošča za pokritje vmesne porabe, je izid izguba na substanci. Razlika med obema je neto dodana vrednost.

Med obravnavanimi družbami jih je 1.791 ustvarilo dodano vrednost v znesku 1.233,3 milijona evrov, 313 družb pa izgubo na substanci v skupnem znesku 4,8 milijona evrov. Družbe regije so v letu 2009 ustvarile skupaj 1.228,5 milijona evrov neto dodane vrednosti, kar je za 4,5 % manj kot v preteklem letu.

PREGLEDNICA 9: Neto dodana vrednost po velikosti družb in območjih

Velikost družb, območje	NETO DODANA VREDNOST (NDV)					
	Znesek NDV v mio EUR	Indeks – znesek NDV 2009/2008	Struktura v %	NDV na delavca v tisoč EUR	Indeks – NDV na delavca 2009/2008	
Mikro	150,5	90,9	12,3	24,2	88,6	
Majhne	110,1	86,5	9,0	25,6	91,2	
Srednje	124,3	89,2	10,1	30,3	95,2	
Velike	843,5	98,7	68,7	55,0	102,5	
Skupaj	1.228,5	95,5	100,0	41,0	98,4	
DOLENJSKA	1.025,1	96,5	83,4	47,9	98,5	
BELA KRAJINA	102,1	87,1	8,3	22,4	93,5	
KOČEVSKO-RIBNIŠKO OBMOČJE	101,3	94,5	8,2	25,3	98,0	

V povprečju so družbe vseh velikostnih razredov v letu 2009 ustvarile manj neto dodane vrednosti kot v letu 2008. Medtem ko so velike družbe ustvarile največ neto dodane vrednosti, so jo majhne družbe najmanj, z največjim zmanjšanjem, 13,5 %.

Upoštevaje posamezna območja znotraj regije so najbolj znižale neto dodano vrednost belokranjske družbe, za 12,9 %, dolenjske družbe in družbe s kočevsko-ribniškega območja pa so ustvarjeno neto dodano vrednost znižale v povprečju regije.

Povprečno je bilo na delavca v regiji ustvarjeno 41 tisoč evrov neto dodane vrednosti, kar je za 1,6 % manj kot v letu 2008. Velike družbe regije so bile edine, ki so ustvarjeno neto dodano vrednost na delavca povečale, za 2,5 %, in imele tudi večjo neto dodano vrednost na delavca od povprečja regije (55 tisoč evrov). Gledano po območjih so regijsko povprečje presegle družbe območja Dolenjske (47,9 tisoč evrov), znotraj območja pa le družbe Mestne občine Novo mesto (55,1 tisoč evrov).

2.2.4. Čisti dobiček, čista izguba in neto poslovni izid

Čisti dobiček⁴ za leto 2009 je izkazalo 1.369 družb oziroma 62,2 % vseh, ki so predložile podatke iz letnih poročil, v znesku 254,6 milijona evrov. V primerjavi z letom 2008 je bil čisti dobiček družb nižji za 5,9 %. Največ, 82,4 %, so ga izkazale velike družbe, sledijo mikro družbe s 7,6-odstotnim deležem, srednje družbe s 6,4-odstotnim deležem in majhne družbe s 3,5-odstotnim deležem. 10 družb v regiji je poslovanje v letu 2009 zaključilo z izkazanim čistim dobičkom, večjim od 1 milijona evrov.

PREGLEDNICA 10: Čisti dobiček po velikosti in po občinah oz. območjih

Znesek v tisoč EUR, struktura v %

Velikost družb, območje	ZNESEK ČISTEGA DOBIČKA		ŠTEVILO DRUŽB		struktura ČD leto 2009
	leto 2009	leto 2008	leto 2009	leto 2008	
Mikro	19.387	25.596	1.214	1.261	7,6
Majhne	8.998	14.937	94	105	3,5
Srednje	16.373	22.116	29	32	6,4
Velike	209.809	207.976	32	33	82,4
Skupaj	254.568	270.624	1.369	1.431	100,0
Dolenjske Toplice	231	436	25	20	0,1
Mirna Peč	416	355	11	11	0,2
Mokronog - Trebelno	685	563	11	16	0,3
Novo mesto	221.914	223.954	505	523	87,2
Straža	475	1.026	33	35	0,2
Šentjernej	2.118	4.680	60	60	0,8
Šentrupert	1.392	1.957	22	21	0,5
Škocjan	1.159	1.303	15	18	0,5
Šmarješke Toplice	579	1.439	8	9	0,2
Trebnje	8.137	12.752	152	140	3,2
Žužemberk	561	854	24	27	0,2
Črnomelj	2.068	4.879	149	169	0,8
Metlika	2.307	4.000	61	76	0,9
Semič	1.790	445	26	29	0,7
Kočevje	3.469	5.004	141	141	1,4
Kostel	35	69	7	8	0,0
Loški Potok	353	572	8	6	0,1
Osilnica	62	32	2	2	0,0
Ribnica	6.066	5.940	96	103	2,4
Sodražica	750	365	13	17	0,3
DOLENJSKA	237.667	249.318	866	880	93,4
BELA KRAJINA	6.165	9.324	236	274	2,4
KOČEVSKO- RIBNIŠKO OBMOČJE	10.736	11.982	267	277	4,2

Število družb, ki so poslovanje v letu 2009 zaključile z dobičkom, se je zmanjšalo v vseh velikostnih razredih.

⁴ Čisti dobiček je pozitivna razlika med prihodki in odhodki, zmanjšana za obračunane davke ter korigirana za odložene davke

Gledano po območjih regije so ustvarile največji del čistega dobička dolenjske družbe in sicer 93,4 %, na kočevsko-ribniške družbe odpade 4,2 %, na belokranjske družbe pa 2,4 % vsega čistega dobička regije. Po velikosti čistega dobička močno izstopa občina Novo mesto.

Podatki o izkazani čisti izgubi pa so naslednji:

PREGLEDNICA 11: Čista izguba po velikosti družb in po občinah oz. območjih

Znesek v tisoč EUR, struktura v %

Velikost družb, območje	ZNESEK ČISTE IZGUBE		ŠTEVILO DRUŽB		struktura ČI leto 2009
	leto 2009	leto 2008	leto 2009	leto 2008	
Mikro	16.812	7.609	704	497	37,8
Majhne	8.343	2.674	24	12	18,8
Srednje	6.609	5.152	12	9	14,9
Velike	12.697	9.020	7	7	28,6
Skupaj	44.462	24.456	747	525	100,0
Dolenjske Toplice	303	215	10	12	0,7
Mirna Peč	39	21	6	5	0,1
Mokronog - Trebelno	152	27	9	3	0,3
Novo mesto	10.156	6.039	267	181	22,8
Straža	4.312	2.160	17	11	9,7
Šentjernej	1.234	126	18	16	2,8
Šentrupert	118	486	6	5	0,3
Škocjan	83	0	4	1	0,2
Šmarješke Toplice	218	298	12	6	0,5
Trebnje	3.403	3.114	69	52	7,7
Žužemberk	1.306	374	12	8	2,9
Črnomelj	2.866	2.934	81	45	6,4
Metlika	11.527	3.930	54	28	25,9
Semič	2.147	369	15	13	4,8
Kočevje	5.067	2.460	93	76	11,4
Kostel	639	1.038	5	4	1,4
Loški Potok	165	49	3	5	0,4
Osilnica	18	4	1	1	0,0
Ribnica	554	713	53	45	1,2
Sodražica	155	99	12	8	0,3
DOLENJSKA	21.324	12.859	430	300	48,0
BELA KRAJINA	16.540	7.233	150	86	37,2
KOČEVSKO- RIBNIŠKO OBMOČJE	6.598	4.363	167	139	14,8

Izkazana čista izguba se je v letu 2009 povečala za 81,8 %, najbolj se je povečala pri majhnih in mikro družbah, kjer se je celo potrojila oziroma podvojila. Čisto izgubo je izkazalo 747 družb, 33,9 % vseh, v znesku 44,5 milijona evrov, največ pa so jo izkazale mikro in velike družbe, skupaj kar 66,4 % celotne izgube. V regiji je 9 družb izkazalo izgubo, ki je presegala 1 milijon evrov.

Dolenjske družbe so k celotni čisti izgubi prispevale 48,0-odstotni delež, belokranjske 37,2-odstotni delež, kočevsko-ribniške družbe pa 14,8-odstotni delež.

Družbe so v letu 2009 ustvarile za 210,1 milijona evrov **neto čistega dobička** (več čistega dobička kot čiste izgube). Neto čisti dobiček se je v letu 2009 v primerjavi z letom 2008 zmanjšal za 36,1 milijona evrov oziroma 14,6 %. Najmanj se je znižal pri velikih družbah, ki so k skupno izkazanemu neto rezultatu regije prispevale največji del, 93,8 %. Slabše poslovanje družb v letu 2009 v primerjavi z letom 2008 je predvsem posledica zmanjšanja obsega prodaje, najbolj na domačem trgu, pri čemer družbe svojih stroškov niso uspele znižati za toliko kot so se znižali prihodki.

PREGLEDNICA 12: Neto čisti rezultat po velikosti družb in po občinah oz. območjih

Znesek v tisoč EUR, struktura v %

Velikost družb, območje	NETO REZULTAT		STRUKTURA		INDEKS
	leto 2009	leto 2008	leto 2009	leto 2008	2009/2008
Mikro	2.575	17.987	1,2	7,3	14,3
Majhne	655	12.262	0,3	5,0	5,3
Srednje	9.764	16.964	4,6	6,9	57,6
Velike	197.112	198.955	93,8	80,8	99,1
Skupaj	210.106	246.168	100,0	100,0	85,4
Dolenjske Toplice	-72	220	0,0	0,1	
Mirna Peč	378	334	0,2	0,1	113,1
Mokronog - Trebelno	533	536	0,3	0,2	99,4
Novo mesto	211.758	217.916	100,8	88,5	97,2
Straža	-3.837	-1.134	-1,8	-0,5	338,4
Šentjernej	884	4.554	0,4	1,9	19,4
Šentrupert	1.274	1.472	0,6	0,6	86,6
Škocjan	1.076	1.303	0,5	0,5	82,6
Šmarješke Toplice	360	1.141	0,2	0,5	31,6
Trebnje	4.735	9.638	2,3	3,9	49,1
Žužemberk	-745	479	-0,4	0,2	
Črnomelj	-798	1.945	-0,4	0,8	
Metlika	-9.220	70	-4,4	0,0	
Semič	-357	76	-0,2	0,0	
Kočevje	-1.598	2.545	-0,8	1,0	
Kostel	-604	-970	-0,3	-0,4	62,2
Loški Potok	189	523	0,1	0,2	36,1
Osilnica	43	28	0,0	0,0	153,9
Ribnica	5.512	5.226	2,6	2,1	105,5
Sodražica	595	266	0,3	0,1	223,8
DOLENJSKA	216.343	236.459	103,0	96,1	91,5
BELA KRAJINA	-10.375	2.091	-4,9	0,8	
KOČEVSKO- RIBNIŠKO OBMOČJE	4.138	7.619	2,0	3,1	54,3

Družbe s sedežem na Dolenjskem so za leto 2009 izkazale 216,3 milijona evrov oziroma 3 % več neto čistega dobička kot celotna regija Jugovzhodne Slovenije, vendar 8,5 % manj kot v letu 2008. Družbe kočevsko-ribniškega območja so neto čisti dobičke v letu 2009 skoraj razpolovile in ga izkazale v znesku 4,1 milijona evrov. Najslabše so poslovale belokranjske družbe, ki so izkazale neto čisto izgubo v znesku 10,3 milijona evrov. Na slab rezultat belokranjskih družb je najbolj vplivalo poslovanje družb občine Metlika, kjer je 44,6 % družb poslovalo s čisto izgubo. Po

občinski pripadnosti družb so največ neto čistega dobička izkazale družbe s sedežem v Mestni občini Novo mesto, slab odstotek več kot celotna regija skupaj.

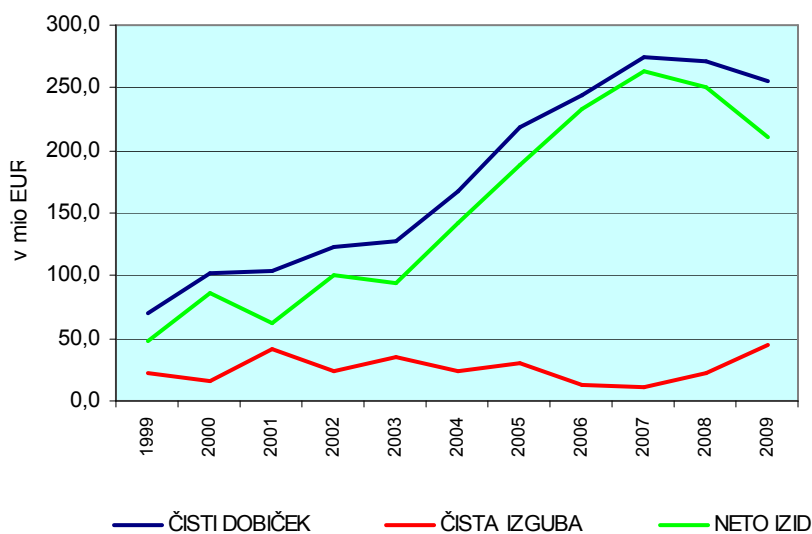
Družbe Jugovzhodne Slovenije od leta 1996 dalje poslujejo pozitivno. V naslednji preglednici in grafu prikazujemo podatke o izkazanem čistem dobičku, čisti izgubi in neto izidu družb regije v zadnjih desetih letih, pri čemer smo izkazane podatke za leta 1995 do 2006 iz tolarjev preračunali v evre, upoštevajoč povprečne devizne tečaje evra v letih, za katere je izkazan poslovni izid. V letu 2009 je prvič po 6 letih negativna rast neto rezultata.

PREGLEDNICA 13: Neto čisti rezultat družb po letih

v mio EUR

LETO	ČISTI DOBIČEK	ČISTA IZGUBA	NETO IZID - NETO ČISTI DOBIČEK
1999	70,5	22,2	48,3
2000	102,0	15,8	86,2
2001	104,0	41,4	62,6
2002	123,5	23,6	99,8
2003	128,0	34,3	93,6
2004	166,9	24,3	142,6
2005	219,1	30,7	188,4
2006	244,8	12,6	232,2
2007	274,3	11,1	263,2
2008	271,9	22,1	249,8
2009	254,6	44,5	210,1

NETO IZID PO LETIH



2.3. FINANČNI POLOŽAJ DRUŽB

2.3.1. Sredstva

Ob koncu leta 2009 so družbe imele 4.485,7 milijona evrov sredstev oziroma obveznosti do virov sredstev, 2,6 % več kakor ob koncu leta 2008. Podrobnejšo razčlenitev posameznih vrst sredstev gospodarskih družb v regiji prikazuje naslednja preglednica.

PREGLEDNICA 14: Struktura sredstev

POSTAVKE SREDSTEV	Znesek v mio EUR		Indeks 31.12.08 =100	Delež v %	
	31.12.09	31.12.08		31.12.09	31.12.08
SREDSTVA (A do C)	4.485,7	4.370,3	102,6	100,0	100,0
A. DOLGOROČNA SREDSTVA (I do VI)	2.503,0	2.490,9	100,5	55,8	57,0
NEOPREDMETENA SREDSTVA IN					
I. DOLGOROČNE AČR	83,4	78,4	106,5	1,9	1,8
II. OPREDMETENA OSNOVNA SREDSTVA	1.835,0	1.819,7	100,8	40,9	41,6
III. NALOŽBENE NEPREMIČNINE	56,7	55,0	103,0	1,3	1,3
IV. DOLGOROČNE FINANČNE NALOŽBE	485,8	485,2	100,1	10,8	11,1
V. DOLGOROČNE POSLOVNE TERJATVE	10,2	8,7	116,9	0,2	0,2
VI. ODLOŽENE TERJATVE ZA DAVKE	31,8	43,9	72,6	0,7	1,0
B. KRATKOROČNA SREDSTVA	1.968,5	1.864,4	105,6	43,9	42,7
SREDSTVA (SKUPINE ZA ODTUJITEV) ZA					
I. PRODAJO	27,0	22,7	119,2	0,6	0,5
II. ZALOGE	495,1	544,1	91,0	11,0	12,5
- proizvodi	396,0	442,5	89,5	8,8	10,1
- blago	99,1	101,7	97,5	2,2	2,3
III. KRATKOROČNE FINANČNE NALOŽBE	309,8	245,2	126,3	6,9	5,6
IV. KRATKOROČNE POSLOVNE TERJATVE	1.060,4	995,9	106,5	23,6	22,8
- kratkoročne poslovne terjatve do kupcev	637,5	640,7	99,5	14,2	14,7
V. DENARNA SREDSTVA	76,2	56,6	134,6	1,7	1,3
KRATKOROČNE AKTIVNE ČASOBNE					
C. RAZMEJITVE	14,3	14,9	95,6	0,3	0,3

Družbe so imele konec leta 2009 55,8 % dolgoročnih sredstev, 43,9 % kratkoročnih sredstev ter zanemarljiv delež kratkoročnih aktivnih časovnih razmejitev. Struktura sredstev se v primerjavi z letom 2008 ni bistveno spremenila, dolgoročna sredstva so se za dober odstotek zmanjšala, kratkoročna pa povečala.

Ob koncu leta 2009 so družbe izkazale 2.503 milijonov evrov dolgoročnih sredstev, približno enako kot pred letom dni. Pretežni del dolgoročnih sredstev so pomenila opredmetena osnovna sredstva, ki so ob koncu leta 2009 znašala 1.835 milijonov evrov, kar je slab odstotek več kot ob koncu leta 2008.

Vrednost kratkoročnih sredstev je ob koncu leta 2009 znašala 1.968,5 milijona evrov in se je v primerjavi s stanjem ob koncu leta 2008 povečala za 5,6 %.

Med kratkoročnimi sredstvi so največji delež, dobro polovico, pomenile kratkoročne poslovne terjatve v vrednosti 1.060,4 milijona evrov, v primerjavi s stanjem ob koncu leta 2008 so bile večje za 6,5 %. Večji del kratkoročnih poslovnih terjatev, 60,1 %, so pomenile kratkoročne poslovne terjatve do kupcev.

Med kratkoročnimi sredstvi so ob koncu leta 2009 predstavljale pomemben delež tudi zaloge, izkazane v znesku 495,1 milijona evrov ter kratkoročne finančne naložbe, izkazane v znesku 309,8 milijona evrov.

2.3.2. Obveznosti do virov sredstev

PREGLEDNICA 15: Struktura obveznosti do virov sredstev

POSTAVKE OBVEZNOSTI DO VIROV SREDSTEV	Znesek v mio		Indeks 31.12.08 =100	Delež v %	
	31.12.09	31.12.08		31.12.09	31.12.08
OBVEZNOSTI DO VIROV SREDSTEV (A do D)	4.485,7	4.370,3	102,6	100,0	100,0
A. KAPITAL	2.065,2	1.912,2	108,0	46,0	43,8
I. VPOKLICANI KAPITAL	357,3	339,3	105,3	8,0	7,8
II. KAPITALSKE REZERVE	334,7	344,6	97,1	7,5	7,9
III. REZERVE IZ DOBIČKA	695,8	569,7	122,1	15,5	13,0
IV. PRESEŽEK IZ PREVREDNOTENJA	64,9	24,4	266,3	1,4	0,6
V. PRENESENI ČISTI DOBIČEK	484,2	451,1	107,3	10,8	10,3
VI. PRENESENA ČISTA IZGUBA	23,2	15,8	146,5	0,5	0,4
VII. ČISTI DOBIČEK POSLOVNEGA LETA	183,8	213,9	85,9	4,1	4,9
VIII. ČISTA IZGUBA POSLOVNEGA LETA	32,4	15,0	215,9	0,7	0,3
REZERVACIJE IN DOLGOROČNE					
B. PASIVNE ČASOVNE RAZMEJITVE	213,8	250,9	85,2	4,8	5,7
C. DOLGOROČNE OBVEZNOSTI	642,4	596,7	107,7	14,3	13,7
I. DOLGOROČNE FINANČNE OBVEZNOSTI	486,3	432,4	112,5	10,8	9,9
II. DOLGOROČNE POSLOVNE OBVEZNOSTI	143,0	155,0	92,2	3,2	3,5
III. ODLOŽENE OBVEZNOSTI ZA DAVEK	13,1	9,3	141,7	0,3	0,2
Č. KRATKOROČNE OBVEZNOSTI	1.542,9	1.591,2	97,0	34,4	36,4
OBVEZNOSTI, VKLJUČENE V SKUPINE					
I. ZA ODTUJITEV	0,0	0,0	-	0,0	0,0
II. KRATKOROČNE FINANČNE OBVEZNOSTI KRATKOROČNE POSLOVNE	602,7	696,1	86,6	13,4	15,9
III. OBVEZNOSTI	940,1	895,1	105,0	21,0	20,5
D. KRATKOROČNE PČR	21,4	19,3	111,1	0,5	0,4

Ob koncu leta 2009 so družbe izkazale za 2.065,2 milijona evrov kapitala, nadpovprečno, za 8,0 % več kot ob koncu leta 2008. Delež kapitala v virih sredstev se je malenkost zvišal v primerjavi z letom poprej in je konec leta 2009 znašal 46,0 %. Največjo rast je zaznati pri rezervah iz dobička, ki so se povišale za 22,1 %, in konec leta 2009 znašale 695,8 milijona evrov. Pretežni del kapitala so družbe

ustvarile s poslovanjem, saj predstavlja v strukturi kapitala vpoklicani kapital manj kot petino.

Družbe so v letu 2009 zmanjšale rezervacije in dolgoročne pasivne časovne razmejitve za 14,8 %, tako da so konec leta znašale 213,8 milijona evrov.

Nadpovprečno, za 7,7 %, so se povečale dolgoročne obveznosti družb (med njimi najbolj dolgoročne finančne obveznosti), ki so konec leta 2009 znašale 642,4 milijona evrov. Kratkoročne obveznosti družb so konec leta 2009 znašale 1.542,9 milijona evrov ali 34,4 % vseh obveznosti do virov sredstev. V letu 2009 so se znižale za 3,0 %, predvsem zaradi zmanjšanja kratkoročnih finančnih obveznosti, medtem ko so se kratkoročne poslovne obveznosti povišale.

2.3.3. Struktura financiranja in vodoravni finančni ustroj

Na začetku in na koncu leta 2009 so imele družbe v virih sredstev več tujih kot lastnih virov. Delež lastnih virov se je v letu 2009, za razliko od preteklih let, nekoliko povišal. Struktura virov financiranja je v letu 2009, glede na osemletni padec stopnje lastniškosti financiranja, dosegla raven leta 2006: medtem ko je znašal delež kapitala v virih sredstev konec leta 2006 46,2 %, je ta delež znašal konec leta 2009 46,0 %; medtem ko je znašal delež kapitala, dolgoročnih pasivnih časovnih razmejitev in rezervacij v virih sredstev konec leta 2006 52,5 %, je ta delež znašal konec leta 2009 50,8 %.

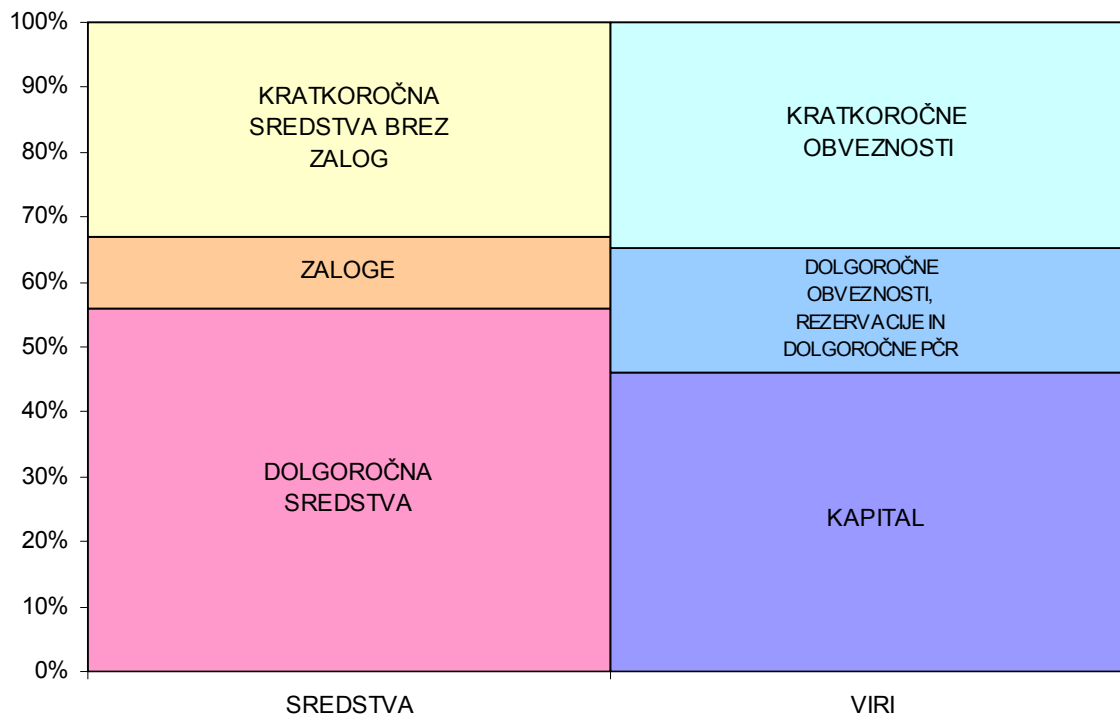
PREGLEDNICA 16: Stopnja lastniškosti financiranja v letih 2001 do 2009

Datum	Kapital / viri sredstev	Kapital, rezervacije / viri sredstev
31.12.2001	54,4	58,9
31.12.2002	54,3	58,2
31.12.2003	52,4	56,0
31.12.2004	51,7	55,1
31.12.2005	49,2	52,7
31.12.2006	46,2	52,5
31.12.2007	44,0	49,9
31.12.2008	43,7	49,4
31.12.2009	46,0	50,8

Opredmetena osnovna sredstva so bila konec leta 2009 in konec leta 2008 v celoti financirana s kapitalom. Ob koncu leta 2009 so družbe s kapitalom pokrile 82,5 % dolgoročnih sredstev, ob koncu leta 2008 pa 76,8 %. S celotnimi dolgoročnimi viri sredstev, to je s kapitalom, dolgoročnimi rezervacijami in dolgoročnimi obveznostmi je bilo na koncu leta 2009 financiranih 97,4 % dolgoročnih sredstev in zalog, konec leta 2008 pa je bilo pokrivanje dolgoročnih sredstev in zalog z dolgoročnimi viri 90,9-odstotno.

Struktura sredstev in obveznosti do virov sredstev ob koncu leta 2009 je razvidna iz naslednjega grafičnega prikaza:

STRUKTURA SREDSTEV IN OBVEZNOSTI DO VIROV SREDSTEV



3. POSLOVNI IZID IN FINANČNI POLOŽAJ PODJETNIKOV

3.1. RAZVRSTITEV PODJETNIKOV

3.1.1. Razvrstitev podjetnikov po velikosti

Po veljavnih predpisih bi morale AJPES predložiti podatke iz letnega poročila za leto 2009 4.220 podjetnikov, poročalo pa jih je 4.136 oziroma 98 %. V letu 2009 je bil nad 4 podjetniki začet stečajni postopek.

V naslednji preglednici smo podjetnike razvrstili po velikosti glede na število pri njih zaposlenih delavcev. Pri tem je potrebno upoštevati, da podjetniki sami kot lastniki in nosilci dejavnosti niso vključeni v število zaposlenih. Večina podjetnikov bi po merilih, ki jih Zakon o gospodarskih družbah določa za razvrščanje družb, sodila med mikro podjetnike, 2 podjetnika pa, upoštevajoč povprečno število delavcev, čiste prihodke od prodaje in vrednost aktive, izpolnjujeta merila za srednje družbe.

PREGLEDNICA 17: Razvrstitev podjetnikov po velikosti

opis	Podjetniki		Zaposleni		Čisti prihodki od prodaje		Sredstva 31. 12. 2009	
	število	delež	število	delež	znesek	delež	znesek	delež v
		v %		v %	v mio EUR		v mio EUR	
Mali podjetniki	4.134	100,0	4.226	96,4	358,5	97,2	322,9	96,7
- od 0 do 1 zaposleni	3.309	80,0	488	11,1	106,0	28,7	97,5	29,2
- od 2 do 9 zaposleni	749	18,1	2.455	56,0	167,0	45,3	148,5	44,5
- od 10 do 49 zaposleni	74	1,8	1.152	26,3	76,1	20,6	69,9	20,9
- od 50 do 90 zaposleni	2	0,0	131	3,0	9,4	2,6	6,9	2,1
Srednji podjetniki	2	0,0	159	3,6	10,5	2,8	11,1	3,3
SKUPAJ	4.136	100,0	4.385	100,0	369,0	100,0	334,0	100,0

Več kot polovica malih podjetnikov, 2.640, je opravljalo dejavnost samih, brez zaposlenih, 16,2 % podjetnikov pa z enim zaposlenim. 749 malih podjetnikov je zaposlovalo od 2 do 9 delavcev, 74 jih je zaposlovalo od 10 do 49 delavcev, več kot 50 delavcev pa sta zaposlovala 2 mala podjetnika. Skupaj so podjetniki regije v letu 2009 zaposlovali 4.385 delavcev.

V letu 2009 so podjetniki regije skupaj ustvarili 369,0 milijonov evrov čistih prihodkov od prodaje in imeli ob koncu leta 334,0 milijonov evrov vrednosti sredstev. Največjo vlogo pri poslovanju podjetnikov regije so imeli mali podjetniki, ki so zaposlovali od 2 do 9 delavcev. Ti podjetniki so v povprečju zaposlovali 3,3 delavce, ustvarili slabo polovico čistih prihodkov in imeli slabo polovico sredstev vseh podjetnikov regije.

Pomembno vlogo pri ustvarjanju prihodkov so imeli tudi mali podjetniki z nič ali 1 zaposlenim, ki so z dobro desetino zaposlenih ustvarili 28,7 % čistih prihodkov od prodaje in imeli konec leta 2009 29,2 % sredstev vseh podjetnikov regije. Podjetniki z 10 do 49 zaposlenimi so ustvarili petino, podjetniki z več kot 50 zaposlenimi 2,6 % in srednji podjetniki 2,8 % čistih prihodkov od prodaje podjetnikov regije.

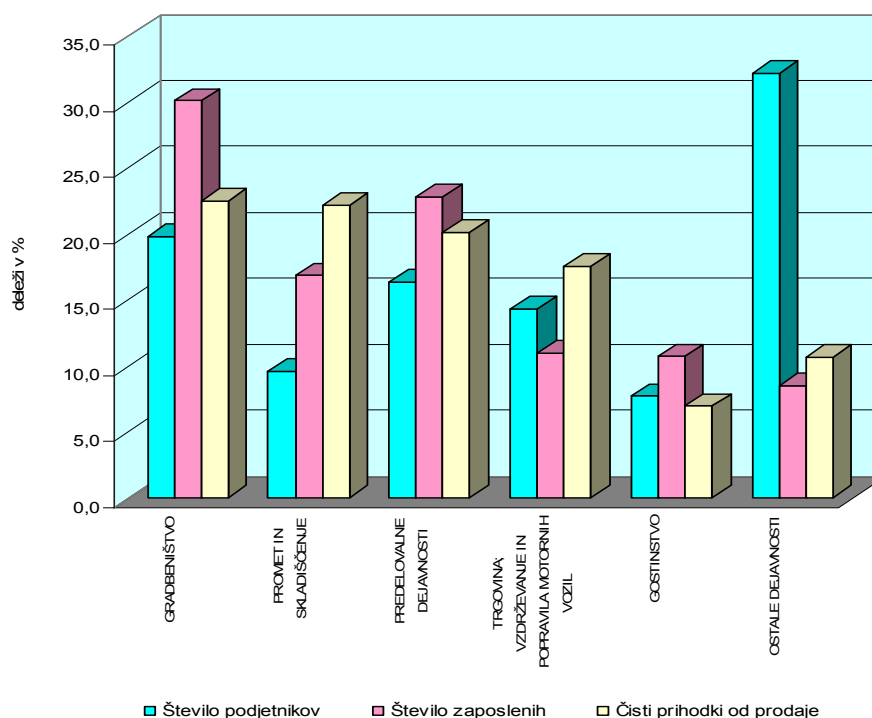
3.1.2. Razvrstitev podjetnikov po dejavnosti

Število zaposlenih, ustvarjene čiste prihodke od prodaje in vrednost sredstev podjetnikov regije po posameznih področjih dejavnosti prikazujemo v naslednji preglednici.

PREGLEDNICA 18: Razvrstitev podjetnikov po standardni klasifikaciji dejavnosti

Področja dejavnosti	Podjetniki		Zaposleni		Čisti prihodki od prodaje		Sredstva na dan 31. 12. 2009	
	število	delež v %	število	delež v %	znesek	delež v %	znesek	delež v %
					v mio EUR		v mio EUR	
GRADBENIŠTVO	819	19,8	1.319	30,1	83,0	22,5	72,1	21,6
PROMET IN SKLADIŠČENJE	397	9,6	739	16,8	81,9	22,2	76,4	22,9
PREDELOVALNE DEJAVNOSTI	677	16,4	1.000	22,8	74,2	20,1	91,6	27,4
TRGOVINA; VZDRŽEVANJE IN POPRAVILA MOTORNIH VOZIL	594	14,4	482	11,0	64,8	17,6	34,9	10,5
GOSTINSTVO	319	7,7	470	10,7	25,6	6,9	22,9	6,9
OSTALE DEJAVNOSTI	1.330	32,2	375	8,5	39,4	10,7	36,0	10,8
SKUPAJ	4.136	100,0	4.385	100,0	369,0	100,0	334,0	100,0

RAZVRSTITEV PODJETNIKOV PO DEJAVNOSTI



V letu 2009 je bilo najpomembnejše področje, tako po številu podjetnikov kot po številu zaposlenih in ustvarjenih prihodkih, področje gradbeništva. 819 podjetnikov tega področja je zaposlovalo tretjino, 1.319, vseh delavcev, ustvarili pa so 22,5 % vseh čistih prihodkov od prodaje.

Po ustvarjenih čistih prihodkih od prodaje sledijo področje prometa in skladiščenja, kjer je 397 podjetnikov s 739 delavci ustvarilo 22,2 % vseh čistih prihodkov od prodaje, področje predelovalnih dejavnosti, kjer je 677 podjetnikov s 1.000 zaposlenimi ustvarilo petino vseh čistih prihodkov od prodaje in področje trgovine ter vzdrževanja in popravil motornih vozil, kjer je 594 podjetnikov s 482 zaposlenimi ustvarilo 17,6 % čistih prihodkov od prodaje.

3.1.3. Razvrstitev podjetnikov po občinah in območjih

Število podjetnikov, število zaposlenih, čiste prihodke od prodaje in vrednost sredstev podjetnikov regije po posameznih občinah in območjih, prikazujemo v naslednji preglednici.

PREGLEDNICA 19: Razvrstitev podjetnikov po občinah in območjih

Občina	Podjetniki		Zaposleni		Čisti prihodki od prodaje		Sredstva na dan 31. 12. 2009	
	število	delež v %	število	delež v %	znesek v mio EUR	delež v %	znesek v mio EUR	delež v %
Dolenjske Toplice	95	2,3	90	2,1	8,1	2,2	6,3	1,9
Mirna peč	42	1,0	49	1,1	3,3	0,9	3,0	0,9
Mokronog - Trebelno	88	2,1	88	2,0	13,4	3,6	10,5	3,1
Novo mesto	1.124	27,2	1.166	26,6	91,5	24,8	78,3	23,5
Straža	125	3,0	120	2,7	9,3	2,5	9,9	3,0
Šentjernej	188	4,5	172	3,9	16,5	4,5	17,6	5,3
Šentrupert	79	1,9	143	3,3	11,4	3,1	13,4	4,0
Škocjan	87	2,1	114	2,6	7,7	2,1	10,6	3,2
Šmarješke Toplice	86	2,1	106	2,4	9,6	2,6	7,6	2,3
Trebnje	495	12,0	684	15,6	69,2	18,7	65,8	19,7
Žužemberk	112	2,7	99	2,3	8,7	2,4	7,2	2,2
Črnomelj	395	9,6	328	7,5	28,5	7,7	24,9	7,4
Metlika	267	6,5	270	6,2	16,3	4,4	19,0	5,7
Semič	86	2,1	49	1,1	5,0	1,4	4,6	1,4
Kočevje	396	9,6	427	9,7	33,1	9,0	23,6	7,1
Kostel	15	0,4	9	0,2	0,7	0,2	0,5	0,2
Loški Potok	46	1,1	44	1,0	3,3	0,9	2,3	0,7
Osilnica	9	0,2	4	0,1	0,8	0,2	0,3	0,1
Ribnica	330	8,0	350	8,0	27,5	7,5	22,7	6,8
Sodražica	71	1,7	73	1,7	5,1	1,4	5,8	1,7
SKUPAJ JV REGIJA	4.136	100,0	4.385	100,0	369,0	100,0	334,0	100,0
DOLENJSKA	2.521	61,0	2.831	64,6	248,7	67,4	230,3	69,0
BELA KRAJINA	748	18,1	647	14,8	49,8	13,5	48,4	14,5
KOČEVSKO - RIBNIŠKO OBMOČJE	867	21,0	906	20,7	70,4	19,1	55,3	16,6

K ustvarjenim čistim prihodkom od prodaje podjetnikov regije so, tako kot vsa leta doslej, največji del, 67,4 %, prispevali podjetniki z območja Dolenjske, ki jih je bilo 2.521 in so imeli 2.831 zaposlenih delavcev oziroma 64,6 % vseh zaposlenih pri podjetnikih.

Na kočevsko-ribniškem območju je podjetništvo razvitejše kot v Beli krajini. 867 podjetnikov s kočevsko-ribniškega območja je z 906 zaposlenimi ustvarilo 19,1 % vseh čistih prihodkov od prodaje pri podjetnikih, medtem ko je 748 belokranjskih podjetnikov s 647 zaposlenimi ustvarilo 13,5 % čistih prihodkov od prodaje vseh podjetnikov.

Med občinami je v regiji tudi pri podjetnikih najmočneje zastopana Mestna občina Novo mesto. Podjetniki te občine so v letu 2009 ustvarili četrtno čistih prihodkov od prodaje vseh podjetnikov regije in zaposlovali 26,6 % vseh zaposlenih pri podjetnikih regije. Na drugem mestu je bila občina Trebnje z 18,7 % čistih prihodkov od prodaje in 15,6 % zaposlenih delavcev. Več kot 5 odstotni delež čistih prihodkov od prodaje so ustvarili tudi podjetniki v občinah Kočevje, Črnomelj in Ribnica.

3.2. PRIHODKI, ODHODKI, DODANA VREDNOST IN POSLOVNI IZID PODJETNIKOV

3.2.1. Prihodki in odhodki

Obseg in strukturo posameznih vrst prihodkov in odhodkov podjetnikov regije prikazujemo v naslednjih preglednicah.

PREGLEDNICA 20: Struktura prihodkov podjetnikov

Vrsta prihodkov	Znesek v mio EUR, struktura v %				
	Znesek		Indeks I.08=100	Struktura	
	I-XII/2009	I-XII/2008		2009	2008
I. POSLOVNI PRIHODKI	372,4	422,0	88,3	99,1	99,4
Čisti prihodki od prodaje na domačem trgu	330,5	374,3	88,3	88,0	88,1
Čisti prihodki od prodaje na trgu EU	30,0	31,1	96,3	8,0	7,3
Čisti prihodki od prodaje na trgu izven EU	8,5	12,7	67,6	2,3	3,0
Usredstveni lastni proizvodi in lastne storitve	0,2	0,2	92,9	0,0	0,0
Drugi poslovni prihodki	2,9	3,1	94,5	0,8	0,7
Sprememba vrednosti zalog proizvodov in nedokončane proizvodnje	0,3	0,7	52,0	0,1	0,2
II. FINANČNI PRIHODKI	0,5	0,4	114,3	0,1	0,1
III. DRUGI PRIHODKI	2,7	2,3	118,2	0,7	0,5
PRIHODKI SKUPAJ (I.+II.+III.)	375,6	424,7	88,4	100,0	100,0

PREGLEDNICA 21: Struktura odhodkov podjetnikov

Vrsta prihodkov	Znesek v mio EUR, struktura v %				
	Znesek		Indeks I.08=100	Struktura	
	I-XII/2009	I-XII/2008		2009	2008
I. POSLOVNI ODHODKI	354,3	391,2	90,5	98,4	98,3
1. STROŠKI BLAGA, MATERIALA IN STORITEV	232,3	269,8	86,1	64,5	67,8
Nabavna vrednost prodanega blaga in mat. stroški materiala	52,0	61,1	85,1	14,4	15,3
Stroški storitev	104,1	126,4	82,4	28,9	31,8
2. STROŠKI DELA	76,2	82,3	92,6	21,2	20,7
Plače	59,4	61,0	97,4	16,5	15,3
Stroški pokojninskih in drugih zavarovanj	42,0	42,8	98,2	11,7	10,7
Drugi stroški dela	7,3	7,5	96,9	2,0	1,9
3. ODPISI VREDNOSTI	10,1	10,7	94,6	2,8	2,7
4. DRUGI POSLOVNI ODHODKI	33,3	33,3	99,7	9,2	8,4
II. FINANČNI ODHODKI	29,3	27,2	107,6	8,1	6,8
III. DRUGI ODHODKI	4,5	6,0	74,9	1,3	1,5
ODHODKI SKUPAJ (I.+II.+III.)	1,2	0,7	173,6	0,3	0,2
ODHODKI SKUPAJ (I.+II.+III.)	360,0	398,0	90,4	100,0	100,0

Podjetniki so v letu 2009 ustvarili skupaj 375,6 milijona evrov prihodkov, kar je za 11,6 % manj kot v letu 2008. V pretežni meri gre za poslovne prihodke, dosežene s prodajo na domačem trgu. Na tujem trgu je bilo doseženih dobro desetino poslovnih prihodkov.

Odhodki so bili ugotovljeni v znesku 360,0 milijonov evrov, za desetino manj kot v letu 2008. Največji del odhodkov, 64,5 % oziroma 232,3 milijone evrov, so pomenili stroški blaga, materiala in storitev. Stroški dela zaposlenec, ki so znašali 59,4 milijona evrov, so pomenili 16,5 % vseh odhodkov, odpisi vrednosti v znesku 33,3 milijona evrov (pretežno gre za obračunano amortizacijo) pa so pomenili 8,1 % vseh odhodkov. Med odhodki so v primerjavi z letom poprej bili višji le drugi poslovni odhodki in drugi odhodki.

3.2.2. Dodana vrednost

Dodana vrednost je v letu 2009 ustvarilo 86,2 % podjetnikov (3.564) v znesku 112,2 milijona evrov, izgubo na substanci pa je izkazalo 549 podjetnikov v znesku 1,4 milijona evrov.

Skupno so podjetniki ustvarili za 110,8 milijona evrov neto dodane vrednosti (dodana vrednost je bila za ta znesek večja od izgube na substanci). Največ neto dodane vrednosti so ustvarili podjetniki v predelovalni dejavnosti, 24,2 %, v gradbeništvu, 23,8 %, ter v prometu in skladiščenju, 21,9 %.

3.2.3. Poslovni izid

Podjetnikov dohodek (pozitivna razlika med prihodki in odhodki, ki vključuje tudi podjetnikov zaslužek) je ugotovilo 3.212 podjetnikov oziroma 77,7 % vseh v skupnem znesku 23,9 milijona evrov. Negativni poslovni izid (negativno razliko med prihodki in odhodki) pa je izkazalo 898 podjetnikov v znesku 8,4 milijona evrov.

Podjetniki regije so kot celota v letu 2009 poslovali pozitivno, z neto podjetnikovim dohodkom, ki je kot pozitivna razlika med podjetnikovim dohodkom in negativnim poslovnim izidom znašal 15,5 milijona evrov in je bil v primerjavi z letom poprej manjši za 41,7 %. V vseh občinah regije so podjetniki poslovali s pozitivnim poslovnim izidom, podrobnejši podatki pa so prikazani v naslednji preglednici.

PREGLEDNICA 22: Poslovni izid podjetnikov v letu 2009 po občinah in po območjih regije

OBČINE	PODJETNIKOV DOHODEK				NEGATIVNI POSLOVNI IZID				NETO PODJETNIKOV DOHODEK v tisoč EUR
	število podjetnikov	znesek v tisoč EUR	delež v %	indeks 09/08	število podjetnikov	znesek v tisoč EUR	delež v %	indeks 09/08	
Dolenjske Toplice	72	403	1,7	71,0	23	198	2,4	99,9	205
Mirna peč	32	278	1,2	80,0	10	210	2,5	703,9	68
Mokronog - Trebelno	67	553	2,3	85,5	20	296	3,5	74,4	257
Novo mesto	876	5.903	24,7	80,2	239	2.075	24,8	160,2	3.827
Straža	92	634	2,7	63,0	32	436	5,2	120,3	198
Šentjernej	148	1.090	4,6	69,4	39	298	3,6	247,9	793
Šentrupert	66	758	3,2	73,5	12	172	2,1	535,1	586
Škocjan	62	410	1,7	67,4	24	313	3,7	212,0	96
Šmarješke Toplice	63	463	1,9	69,4	23	152	1,8	160,3	311
Trebnje	397	4.567	19,1	82,6	97	1.518	18,2	218,4	3.049
Žužemberk	74	578	2,4	73,2	38	281	3,4	247,4	297
Črnomelj	312	1.935	8,1	59,7	81	384	4,6	272,2	1.551
Metlika	213	1.152	4,8	57,2	52	238	2,8	320,8	914
Semič	66	440	1,8	88,3	20	96	1,1	222,9	344
Kočevje	294	1.965	8,2	83,7	96	1.179	14,1	256,9	786
Kostel	11	75	0,3	81,4	4	20	0,2	285,8	55
Loški Potok	38	261	1,1	93,9	7	83	1,0	145,6	178
Osilnica	9	71	0,3	424,2	0	0	0,0		71
Ribnica	262	1.996	8,4	88,5	68	327	3,9	91,2	1.669
Sodražica	58	357	1,5	88,4	13	88	1,1	310,9	269
SKUPAJ JV SLOVENIJA	3.212	23.888	100,0	76,4	898	8.365	100,0	179,7	15.522
DOLENJSKA	1.949	15.637	65,5	77,7	557	5.951	71,1	170,6	9.686
BELA KRAJINA	591	3.527	14,8	61,3	153	718	8,6	356,0	2.809
KOČEVSKO - RIBNIŠKO OBMOČJE	672	4.724	19,8	87,6	188	1.697	20,3	239,3	3.027

K ugotovljenemu neto podjetnikovemu dohodu v regiji so največ prispevali dolenski podjetniki z 62,4-odstotnim deležem, prispevek kočevsko-ribniških podjetnikov je znašal 19,5 % in belokranjskih podjetnikov 18,1 %.

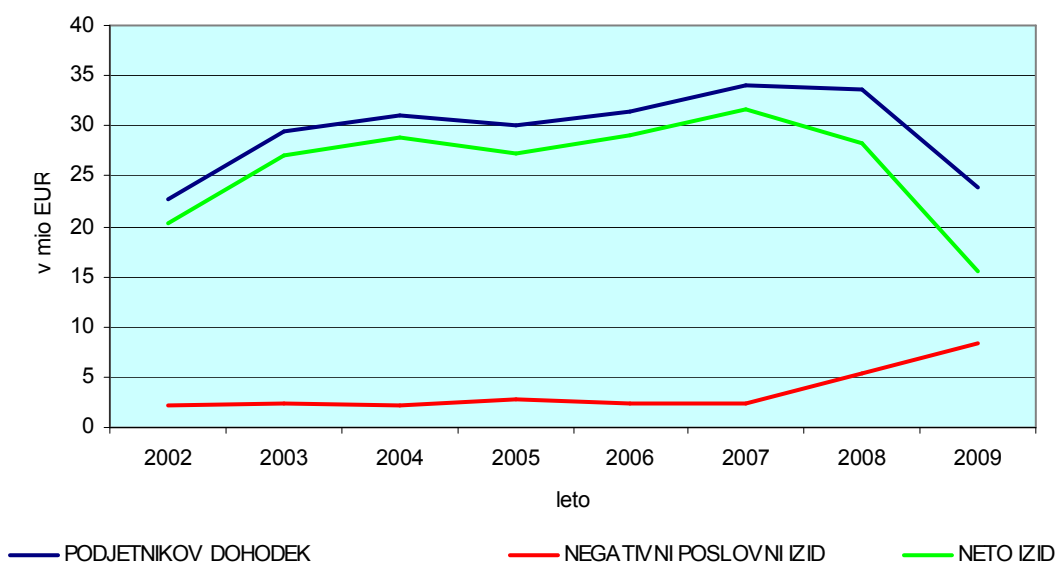
V naslednji preglednici in grafu prikazujemo podatke o izkazanem izidu podjetnikov Jugovzhodne Slovenije v zadnjih osmih letih, pri čemer smo izkazane podatke za leta 2002 do 2006, ko je v Sloveniji veljala še denarna enota tolar, iz tolarjev preračunali v evre, upoštevajoč povprečne devizne tečaje evra v letih, za katere je izkazan poslovni izid.

Podjetniki so v letu 2009 izkazali najnižji neto izid v zadnjih osmih letih, za četrtno manj kot leta 2002. Negativni poslovni izid v letu 2009 je bil štirikrat višji od izkazanega negativnega poslovnega izida v letu 2002.

PREGLEDNICA 23: Poslovni izid podjetnikov regije za leta 2002-2009

v mio EUR				
LETO	PODJETNIKOV DOHODEK	NEGATIVNI POSLOVNI IZID	NETO IZID	
2002	22,6	2,2	20,4	
2003	29,4	2,3	27,0	
2004	31,0	2,2	28,8	
2005	30,0	2,7	27,2	
2006	31,5	2,4	29,1	
2007	34,0	2,4	31,6	
2008	33,6	5,4	28,2	
2009	23,9	8,4	15,5	

NETO POSLOVNI IZID PODJETNIKOV REGIJE PO LETIH



3.3. SREDSTVA IN OBVEZNOSTI DO VIROV SREDSTEV PODJETNIKOV

Ob koncu leta 2009 so imeli podjetniki regije 334,0 milijonov evrov sredstev oziroma obveznosti do virov sredstev, kar je za 1,3 % manj kakor ob koncu leta 2008. Obseg in struktura posameznih vrst sredstev in obveznosti do virov sredstev podjetnikov regije sta razvidna iz preglednice 24.

PREGLEDNICA 24: Struktura sredstev in obveznosti do virov sredstev podjetnikov

Opis	Znesek v mio EUR, struktura v %				
	ZNESEK		Indeks 2009/2008	STRUKTURA	
	2009	2008		2009	2008
SREDSTVA (A+B+C+Č)					
A. DOLGOROČNA SREDSTVA	192,1	199,7	96,2	57,5	59,0
I. Neopredmetena sredstva in dolgoročne AČR	2,2	2,1	102,3	0,6	0,6
II. Opredmetena osnovna sredstva	176,2	183,9	95,8	52,8	54,3
III. Naložbene nepremičnine	11,2	11,3	98,7	3,4	3,4
IV. Dolgoročne finančne naložbe	2,2	2,2	100,3	0,7	0,6
V. Dolgoročne poslovne terjatve	0,4	0,2	198,4	0,1	0,1
B. KRATKOROČNA SREDSTVA	127,8	126,9	100,7	38,3	37,5
I. Sredstva (skupine za odtujitev) za prodajo	1,2	1,9	63,5	0,4	0,6
II. Zaloge	22,7	21,3	106,8	6,8	6,3
III. Kratkoročne finančne naložbe	2,9	2,8	104,4	0,9	0,8
IV. Kratkoročne poslovne terjatve	85,4	85,6	99,8	25,6	25,3
V. Denarna sredstva	15,5	15,3	101,2	4,6	4,5
KRATKOROČNE AKTIVNE ČAS.					
C. RAZMEJITVE	1,7	1,6	106,2	0,5	0,5
Č. TERJATVE DO PODJETNIKA	12,4	10,3	120,3	3,7	3,0
SKUPAJ SREDSTVA	334,0	338,5	98,7	100,0	100,0
OBVEZNOSTI DO VIROV SREDSTEV (A+B+C+Č+D)					
A. PODJETNIKOV KAPITAL	173,7	170,3	102,0	52,0	50,3
B. REZERVACIJE IN DOLGOROČNE PČR	1,7	1,3	128,0	0,5	0,4
C. DOLGOROČNE OBVEZNOSTI	57,9	64,4	89,8	17,3	19,0
Č. KRATKOROČNE OBVEZNOSTI	100,0	102,0	98,0	29,9	30,1
KRATKOROČNE PASIVNE ČAS.					
D. RAZMEJITVE	0,7	0,4	181,7	0,2	0,1
SKUPAJ OBVEZNOSTI DO VIROV SREDSTEV	334,0	338,5	98,7	100,0	100,0

Ob koncu leta 2009 so imeli podjetniki 192,1 milijona evrov oziroma 57,5 % dolgoročnih sredstev in 127,8 milijonov evrov oziroma 38,3 % kratkoročnih sredstev. Večino, 91,7 %, dolgoročnih sredstev predstavljajo opredmetena osnovna, med kratkoročnimi sredstvi pa je največ kratkoročnih poslovnih terjatev (66,9 %), in zalog (17,8 %).

V virih sredstev so imeli podjetniki konec leta 2009 več lastnih kot tujih virov, podobno kot na začetku leta. Lastni viri so se zvišali za 2-odstotni točki, medtem ko so se celotne obveznosti znižale za 4,6 %.

4. POSLOVNI IZID ZADRUG

Podatke iz letnih poročil za leto 2009 je AJPES predložilo tudi 18 zadrug s sedežem v Jugovzhodni Sloveniji.

Zadruge so za leto 2009 izkazale za 131,2 milijona evrov prihodkov (pretežni del je bil ustvarjen v 4 zadrugah), ki so bili za 2,2 % manjši kot v letu 2008 in 131,3 milijona evrov odhodkov, ki so bili za 1,9 % manjši kot v letu 2008). Poslovanje v letu 2009 so zaključile z neto čisto izgubo v znesku 161 tisoč evrov. V povprečju so zaposlovale 636 zaposlencev.

5. POMEMBNEJŠI PODATKI IN KAZALNIKI ZA REGIJO IN DRŽAVO

Kaj v Sloveniji pomenijo v prejšnjih točkah predstavljeni podatki, bomo ponazorili še s prikazom istovrstnih podatkov in kazalnikov za regijo in državo.

PREGLEDNICA 25: Pomembnejši podatki in kazalniki za regijo in državo

PODATEK, KAZALNIK	REGIJA	SLOVENIJA	REGIJA/ SLOVENIJA v %
DRUŽBE			
Število družb	2.202	53.897	4,1
Prihodki, v mio EUR	4.737,9	71.842,2	6,6
Prihodki 2009/2008	0,92	0,85	
Odhodki, v mio EUR	4.465,8	70.844,3	6,3
Odhodki 2009/2008	0,92	0,87	
Neto dodana vrednost, v mio EUR	1.228,5	16.396,8	7,5
Neto čisti dobiček, v mio EUR	210,1	549,4	38,2
Neto čisti dobiček 2009/2008	0,85	0,32	
Povprečno število zaposlenih	29.976	479.894	6,2
Sredstva (premoženje), v mio EUR	4.485,7	104.301,9	4,3
Kapital, v mio EUR	2.065,2	36.652,4	5,6
Čisti prih. od prodaje na tujem trgu (v mio EUR)	2.914,7	18.976,9	15,4
Čisti prih. od prodaje na tujem trgu/prihodki, v %	61,5	26,4	
<i>1. Kazalniki uspešnosti poslovanja</i>			
Prihodki/odhodki	1,06	1,01	
Prihodki na zaposlenega, v tisoč EUR	158,1	149,7	105,6
Čisti prih. od prodaje na zaposlenega, v tisoč EUR	151,5	141,3	107,3
Neto dodana vrednost na zaposlenega, v tisoč EUR	41,0	34,2	119,9
Neto čisti dobiček na zaposlenega, v tisoč EUR	7,01	1,14	612,2
Neto čisti dobiček/poprečni kapital, v %	10,6	1,5	
Poprečna plača na delavca na mesec, v EUR	1.391	1.310	106,2
<i>2. Kazalniki finančnega položaja in vodoravnega finančnega ustroja</i>			
Delež kapitala v obveznostih do virov sredstev, v %	46,0	35,1	
Delež kapitala in rezervacij v virih sredstev, v %	50,8	37,3	
Kapital/opredmetena osnovna sredstva	1,13	0,98	
Dolgoročni viri/dolgoročna sredstva in zaloge	0,97	0,90	
SAMOSTOJNI PODJETNIKI			
Število podjetnikov	4.136	69.995	5,9
Prihodki, v mio EUR	375,6	5.110,2	7,4
Odhodki, v mio EUR	360,0	4.833,9	7,4
Neto podjetnikov dohodek, v mio EUR	15,5	276,3	5,7
Povprečno število zaposlenih	4.385	58.642	7,5
Prihodki/odhodki	1,04	1,06	
Prihodki na zaposlenega, v tisoč EUR	85,7	87,1	98,3
Neto podjetnikov dohodek/prihodki, v %	4,2	5,4	

Družbe Jugovzhodne Slovenije so v letu 2009 ustvarile okrog 6 % prihodkov in odhodkov slovenskih družb, delež ustvarjene neto dodane vrednosti je presegel 7 %. Nižje prihodke v letu 2009 v primerjavi z letom 2008 so izkazale tako družbe v regiji kot družbe v državi, vendar je bil padec prihodkov pri družbah Jugovzhodne Slovenije pomembno nižji kot pri družbah v državi (pri prvih za 8 %, pri drugih za 15 %). Družbe v regiji so imele v letu 2009 sicer bistveno nižje prihodke od prodaje, dosežene na domačem trgu, kot v letu 2008, vendar pa so ohranile prihodke od prodaje na najpomembnejšem tujem trgu, trgu Evropske unije, na ravni leta 2008. Nasprotno pa so na ravni Slovenije čisti prihodki od prodaje na tujem trgu družb v istem obdobju upadli mnogo bolj kot čisti prihodki od prodaje na domačem trgu.

Kljub temu, da je bil neto čisti dobiček družb Jugovzhodne Slovenije za leto 2009 nižji kot za leta 2006, 2007 in 2008, le-ta predstavlja preko 38 % izkazanega neto čistega dobička slovenskih družb. Ugotoviti je, da so družbe Jugovzhodne Slovenije v letu 2009 poslovale bistveno uspešneje od povprečja družb v državi, saj:

- je bila celotna gospodarnost družb (merjena kot razmerje med prihodki in odhodki) v regiji pomembno višja kot v Sloveniji;
- je bila produktivnost družb, merjena s prihodki oziroma čistimi prihodki od prodaje na zaposlenega, z neto dodano vrednostjo na zaposlenega in z neto čistim dobičkom na zaposlenega, v regiji bistveno višja kot v državi;
- je bila dobičkonosnost kapitala družb, merjena z ustvarjenim neto čistim dobičkom na povprečni kapital, v regiji za 9,1 odstotnih točk boljša kot v Sloveniji.

Zadolženost družb (delež dolgov v obveznostih do virov sredstev) v Jugovzhodni Sloveniji je manjša kot zadolženost družb v državi, saj so družbe v regiji s kapitalom financirale 46 % premoženja, družbe v državi pa 35 %. Kazalnika vodoravnega finančnega ustroja, ki prikazujeta pokrivanje opredmetenih osnovnih sredstev s kapitalom in pokrivanje dolgoročnih sredstev in zalog z dolgoročnimi viri, sta za regijo ugodnejša kot za državo.

Med dvanajstimi slovenskimi statističnimi regijami se po podatkih družb Jugovzhodna Slovenija uvršča:

- po številu družb in vrednosti sredstev na 7. mesto,
- po številu zaposlenih, znesku ustvarjenih prihodkov in neto dodane vrednosti v družbah na 5. mesto,
- po znesku ustvarjenega neto čistega dobička v družbah in po znesku ustvarjenih čistih prihodkih od prodaje na tujem trgu na 2. mesto,
- po deležu prihodkov, ustvarjenem na tujem trgu, v vseh prihodkih na 1. mesto.

6. SKLEP

Na podlagi podatkov iz letnih poročil za leto 2009 2.202 **družb** Jugovzhodne Slovenije, ki so predložile podatke izpostavi AJPES Novo mesto, ugotavljamo:

Družbe Jugovzhodne Slovenije so v letu 2009 ustvarile za 4,7 milijard evrov prihodkov in 4,4 milijarde evrov odhodkov, največ z opravljanjem predelovalnih dejavnosti in ob močni usmerjenosti v izvoz. S prodajo na tujih trgih je bilo ustvarjenih 61 % vseh prihodkov družb. Najpomembnejši trg družb Jugovzhodne Slovenije so države Evropske unije, saj so na tem trgu dosegle 81 % svojih prihodkov od izvoza. Prihodki od izvoza so se sicer znižali za 3,5 %, predvsem zaradi nižjih prihodkov od izvoza v države, ki niso članice Evropske unije, medtem ko so prihodki od prodaje na trgu Evropske unije ostali na ravni leta 2008. Mnogo bolj pa so se znižali prihodki družb od prodaje na domačem trgu, in sicer kar za 17 %.

Doseganje nižjih prihodkov od prodaje pri družbah je vplivalo tudi na zmanjšanje števila zaposlenih v družbah v primerjavi z letom poprej. Tako so v povprečju družbe zaposlovale blizu 30 tisoč delavcev, katerih povprečna mesečna plača je znašala 1.391 evrov.

Družbe so v letu 2009 zmanjšale prihodke za 8,2 %, odhodke pa za 7,8 %. Pozitiven rezultat, čisti dobiček, je izkazalo 1.369 družb (med katerimi je 10 družb izkazalo čisti dobiček, večji od 1 milijona evrov), negativnega pa 747 družb (med katerimi je 9 družb izkazalo izgubo, ki je presejala 1 milijon evrov). Skupni neto čisti dobiček je znašal 210 milijonov evrov, kar je za 15 % manj, kot je znašal neto čisti dobiček za leto 2008. Neto čisti dobiček za leto 2009 je bil tudi manjši od neto čistega dobička za leti 2006 in 2007, vendar pa hkrati večji od neto čistega dobička vseh drugih let v zadnjem desetletju.

Če primerjamo rezultate poslovanja družb v Jugovzhodni Sloveniji v primerjavi z družbami v državi, ugotovimo, da je bilo poslabšanje rezultatov poslovanja družb Jugovzhodne Slovenije v letu 2009 v primerjavi z letom 2008 bistveno manjše kot pri družbah v državi, saj se je pri slednjih izkazan neto čisti dobiček zmanjšal za skoraj 70 %, pri tem pa predstavlja neto čisti dobiček družb Jugovzhodne Slovenije kar 38 % neto čistega dobička vseh slovenskih družb.

Izpostavi AJPES Novo mesto je predložilo podatke iz letnih poročil za leto 2009 tudi 4.136 **samostojnih podjetnikov** Jugovzhodne Slovenije. Samostojni podjetniki Jugovzhodne Slovenije so v letu 2009 ustvarili 376 milijonov evrov prihodkov, 360 milijonov evrov odhodkov in 16 milijonov evrov neto podjetnikovega dohodka, ki je bil za 42 % manjši kot v letu 2008. Podjetniki so skupaj v povprečju zaposlovali 4,3 tisoč delavcev.

18 **zadrug**, ki je predložilo letna poročila AJPES, je leto 2009 zaključilo z izkazano neto čisto izgubo v znesku 161 tisoč evrov. V zadrugah je bilo v povprečju zaposlenih čez 600 delavcev.

KAZALO:

1.	UVOD	1
2.	POSLOVNI IZID IN FINANČNI POLOŽAJ DRUŽB.....	3
2.1.	RAZVRSTITEV DRUŽB	3
2.1.1.	Razvrstitev družb po velikosti	3
2.1.2.	Razvrstitev družb po dejavnostih.....	4
2.1.3.	Razvrstitev družb po občinah in območjih	5
2.2.	POSLOVNI IZID DRUŽB.....	6
2.2.1.	Prihodki	6
2.2.2.	Odhodki.....	8
2.2.3.	Dodana vrednost, izguba na substanci in neto dodana vrednost.....	11
2.2.4.	Čisti dobiček, čista izguba in neto poslovni izid.....	13
2.3.	FINANČNI POLOŽAJ DRUŽB.....	17
2.3.1.	Sredstva.....	17
2.3.2.	Obveznosti do virov sredstev.....	18
2.3.3.	Struktura financiranja in vodoravni finančni ustroj.....	19
3.	POSLOVNI IZID IN FINANČNI POLOŽAJ PODJETNIKOV	21
3.1.	RAZVRSTITEV PODJETNIKOV.....	21
3.1.1.	Razvrstitev podjetnikov po velikosti	21
3.1.2.	Razvrstitev podjetnikov po dejavnosti	22
3.1.3.	Razvrstitev podjetnikov po občinah in območjih.....	23
3.2.	PRIHODKI, ODHODKI, DODANA VREDNOST IN POSLOVNI IZID PODJETNIKOV.....	24
3.2.1.	Prihodki in odhodki	24
3.2.2.	Dodana vrednost	25
3.2.3.	Poslovni izid	26
3.3.	SREDSTVA IN OBVEZNOSTI DO VIROV SREDSTEV PODJETNIKOV	28
4.	POSLOVNI IZID ZADRUG	29
5.	POMEMBNEJŠI PODATKI IN KAZALNIKI ZA REGIJO IN DRŽAVO.....	30
6.	SKLEP.....	32